

KAYSERİ MELİKGAZİ BULUŞMA NOKTASI ULUSAL FİKİR YARIŞMASI ÖDÜL GRUPLARI LİSTESİ

EŞDEĞER ÖDÜL :

22 Sıra Numaralı Proje - Rumuz: 29045

Müellif

F.Aslı YALÇIN-Mimar,Kentsel Tasarımcı

EŞDEĞER ÖDÜL :

72 Sıra Numaralı Proje - Rumuz: 91407

Müellifler

İsmail KOCATAŞ-Mimar/Ekip Başı

Gülşah GÜNEŞ-Mimar

Yardımcı

Bilge AKBULUT-Mimar

Yakup AKDAĞ-Mimar

EŞDEĞER ÖDÜL :

86 Sıra Numaralı Proje - Rumuz: 28071

Müellifler

İlayda AKAK- Mimar/Ekip Başı

Alp Fahri Ardıç- Mimar

Yiğit Denктаş- Mimar

Yardımcı

Esra Ergün- Mimarlık Öğrencisi

Danışman

Ozan Gürsoy- Mimar

1.MANSİYON:

93 Sıra Numaralı Proje - Rumuz: 19723

Müellifler

Elif AĞAOĞLU- Mimar/Ekip Başı

Beyza PORTAKAL-- Mimar

2.MANSİYON:

99 Sıra Numaralı Proje - Rumuz: 94671

Müellifler

Erdem DOKUZER- Mimar/Ekip Başı

Eren TÜMER- Mimar

Yardımcılar

Ece Sultan KARACIK- Mimar

Salih BOYRAZ- Mimarlık Öğrencisi

Sinan AKKUŞ- Mimarlık Öğrencisi

Danışman

Neşe DOKUZER- Mimar

3.MANSİYON:

1 Sıra Numaralı Proje - Rumuz:64837

Müellif

Orhan ERSAN – Yüksek Mimar

Yardımcı

Gülcan AFACAN – Yüksek Mimar

Danışmanlar

Ferhan HACIALİBEYOĞLU – Doç. Dr. Mimar

Deniz DOKGÖZ – Doç. Dr. Mimar

SATINALMA ÖDÜLÜ:

33 Sıra Numaralı Proje - Rumuz: 68249

Müellifler

Esra Nur GÜNDÜZ -Mimar / Ekip Başı

Furkan BAYIR-Mimar

Kübra GÜLHAN-Mimar

SATINALMA ÖDÜLÜ:

48 Sıra Numaralı Proje - Rumuz: 73142

Müellif

İlknur Gül -Mimar/Ekip Başı

Yardımcı

Gülüzar İlhan- Mimar

İbrahim Özvarış- Mimar

SATINALMA ÖDÜLÜ:

136 Sıra Numaralı Proje - Rumuz: 71409

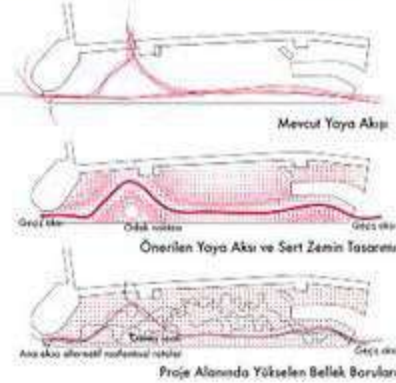
Müellif

İrem KORKMAZ -Mimar



Dijital Tektonik ve Hesaplamalı Tasarım Yaklaşımı

Dijital çağdaki paradigma kaymasına paralel olarak mimarideki biçim arayışı da biçim vermeden biçim bulma yönünde evrilmiştir. Dijital tasarım ortamları da bu üretken hesaplamalı tasarım araştırmalarına izin verecek şekilde gelişmiştir. Bu doğrultuda kenti bulma, kent ile buluşma arayışındaki bu tasarım önerisinde, biçim de, mevcutta var olan, bulunan, kentlinin davranış örüntülerinin dijital tasarım ortamında hesaplanması yoluyla tasarlanmıştır. Öncelikle yaya hareketi analizine bağlı olarak ana geçiş aksı belirlenmiştir. Geçiş aksını referans alarak, borular, sert zemin ve yeşil alan algoritmik olarak tasarlanmıştır. Geçiş aksının en yoğun olarak kullanıldığı bölüme yaya hareketine bağlı kinetik enerjiyi bir mekanizma ile elektrik enerjisine dönüştüren ve depolayan zemin kaplama sistemlerinin kullanılması planlanmaktadır. Buradan elde edilecek elektrik enerjisinin, proje alanında saraç borularındaki aydınlatma elemanlarında ve güneş saatinin üç boyutlu zemininde bulunan usb şarj ünitelerinde kullanılması önerilmektedir. Zemin kaplama ve oturma elemanlarında inşaat malzelerinden geri dönüştürülmüş beton malzeme ve borularda ise boyalı metal kullanılması tercih edilmiştir.



Kare kod ile sibernetik mekan katmanı

Kayseri'nin gündelik yaşantısında geçmişten günümüze önemli bir buluşma noktası olarak varlığını koruyan Kayseri Saaat Kulesi'ne referans ile Kültür rotasının bir parçası olan proje alanı içerisinde geçmişin izlerini taşıyan analog güneş saati yerleştirilmesi önerilmektedir. Bu güneş saati kulesi proje alanı içerisinde bir buluşma noktası olarak ele alınmakta olup, bir çember ile tanımlanan zemini doğu-batı doğrultusunda ikiye bölmüş, üst taraf geçmişin izlerini günümüze taşıyan, alt tarafında bulunan kare kodlar Dijital Çağ, yani geleceğin "şimdi"deki yaşantılarına, Bu doğrultuda bu güneş saati, geçmiş ve geleceği bir çemberde, merkezde örtüstürmekte, buluşturmaktadır.

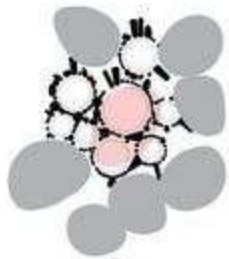


Her bir adım ile sürdürülebilirlik...

Kayseri'nin ticari-sosyal ve kültürel aktivitelerine erişimde kentlinin yaya sirkülasyon amurgasının önemli bir parçasını oluşturan proje alanında, yaya-akışı analizi sonucunda en yoğun olarak kullanılan alanın zemin kaplamasının altında yaya hareketine bağlı kinetik enerjiyi elektrik enerjisine dönüştüren bir mekanizma önerilmektedir. Bu uygulama ile elde edilen elektrik enerjisi depolanarak, proje alanında bulunan aydınlatma elemanlarında ve güneş saati kulesi altında bulunan usb şarj ünitelerinde elektrik olarak kullanılması hedeflenmektedir.



Balonların Örgütlenmesi - Esnek Mekan Kullanımı



atölye eğitim



açık hava sineması



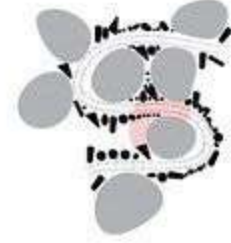
iki farklı etkinlik düzeni



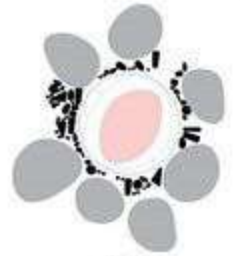
kermes el işi pazarı



açık hava tiyatrosu gösteri



sergileme

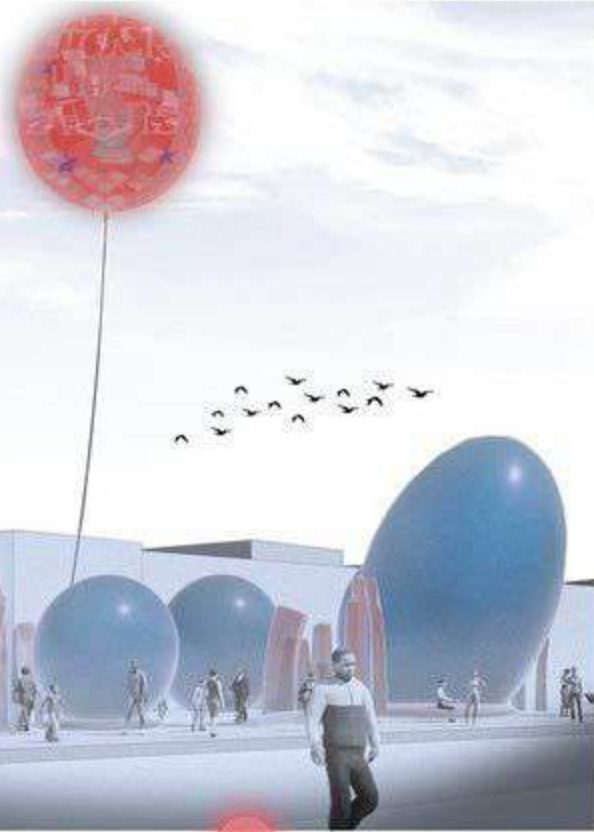


konser şenlik dinleti halk oyunu gösteri

HABERCİ, kentin sâbetinde bir imge oluşturur ve insanları davet eder. Yüksek bir yerle birlikte oluşturduğu tezat, merak uyandırır. Kırmızı balonun yüksekliği, kent içinde yeni bir etkinliğin habercisidir ve adımı bu özelliklerinden alır.

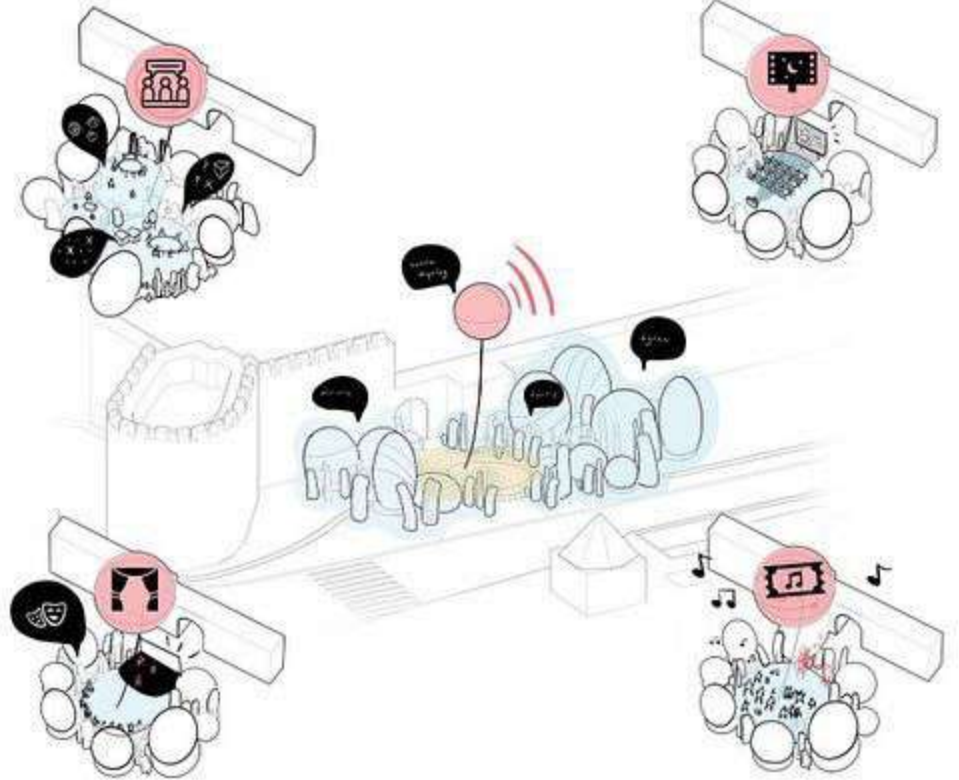
Bu projenin temel motivasyonu kent içinde yön tayin etmek için bir başlangıç noktası oluşturmak ve uzaktan algılanabilen balon sayesinde insanlara "kırmızı balonun altında -Haberci'de buluşalım" referansını kazandırmaktır.

Mekânı kurgulayan ve zeminle ilişki kuran temel materyal balondur. Balonlar büyük ve küçük olmak üzere gruplandırılabilir, herhangi bir etkinlik organizasyonuna göre küçük balonlar yer değiştirilerek alternatif kurgular üretilmesini sağlar; konser, sergi, oyun alanı gibi. Strüktürün hafifliği, geçiciliği ve kolay kurulum takılması gibi özellikler bu mekân organizasyonunun hızlıca değişmesine katkı sağlar.



Seyit Burhanettin Bulvarı'ndan Haberciye Bakış

Buluşma Noktasında Alternatif Kullanımlar



"Mekânlar anılar yaratır, anılar da mekânları."

Yer ve İzler

flanör

"Kalabalıkta empati halinde bir kent sakini..."

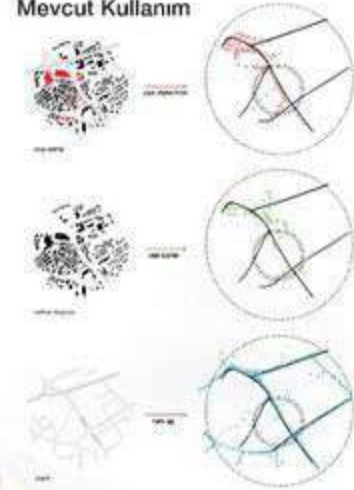
Kayseri



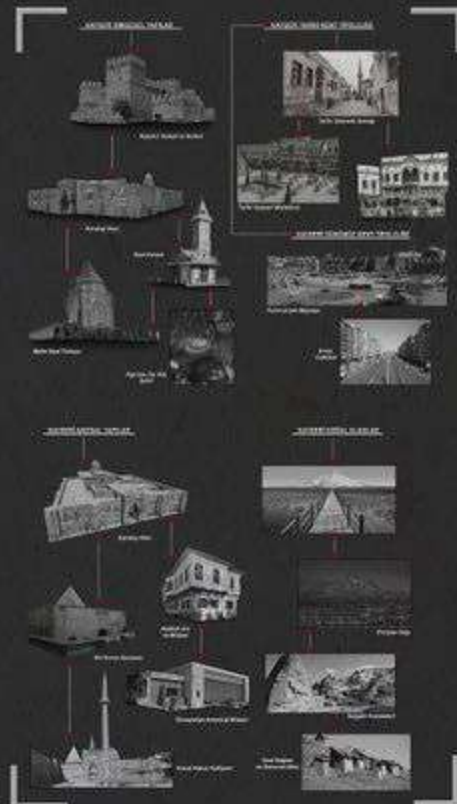
Tarihsel Süreç



Mevcut Kullanım



Kentsel Doku



Bağlam

Tasarım alanı, tarihsel geçmişi 16. Yüzyıla kadar uzanan Yoğunburg yapısının hemen önünde, bir çok tarihi yapıyı barındıran Kültür Rotası üzerindedir. Bu çerçeveden bakıldığında tasarım alanının bir durak noktası olmaktan öte, bir geçiş noktası olarak göz önünde bulundurulmuş, tasarımın bu geçişliğe ve harekete cevap verebilmesi önemli bir unsur olarak değerlendirilmiştir.

Ayrıca, tasarım alanındaki bu sürekli hareketliliğin, kentsel hafızada önemli yer tutan surların toplu alelade bir kent yapısalı gibi gözden kaçmasına neden olabileceği düşünülmüştür.



YÜZLERCE YILDIR KENTTE VARLIĞINI SÜRDÜREN SUR DUVARI NASIL NIŞE DÖNÜŞÜR MEKANSALLAŞIR, DİNAMİK BİR BİÇİMDE KENDİNİ DIŞA VURAN EYLEMSİZLİĞİ DOĞURUR ?

DUVAR HÜCRESİ ANLAMINA GELEN NIŞ KAVRAMI BURADA, SUR DUVARINA ZARAR VERMEDEN ONU MEKANSALLAŞTIRMASI ÖNGÖRÜLEN, NIŞ KAVRAMININ VARETTİĞİ BİREYSİLLİĞİ SAĞLAYAN AYNI ZAMANDA KENT MEKANINDA EYLEMSİZLİK HALİNE OLANAK SAĞLAYAN MEKANLARDIR.



VAZİYET PLANI
ÖLÇEK 1/500



SATINALMA ÖDÜLÜ

KAPILAR ARASI

"Peki nerede bulalım?"
Kapılar arasında seni bekliyor olacağız, görüşmek üzere."

Kentlerin simgeleşen nirengi yapılarıyla beraber açık, yarı açık-kapalı kamusal mekanlarının, yerlerinin ve 'boşluk'larının konuşulduğu, tartışıldığı ve tasarlandığı bir dönemin içerisindeyiz. **Kent boşlukları**, meydanlar ve diğer kamusal alanlar bu tartışmaların ve kamusal alanların en çok fiziksel mekana dönüştükleri alanlar haline gelmiştir. **Günlük hayatın** içerisinde bazen kendiliğindenlikle bazen de tasarım aracıyla evrilen boşluklar aslında kullanıcıların kendi günlük rutinleri içerisinde **'kendilerine'** göre kullanım halleri yaratma potansiyeli taşıyan tasarım noktalarıdır.

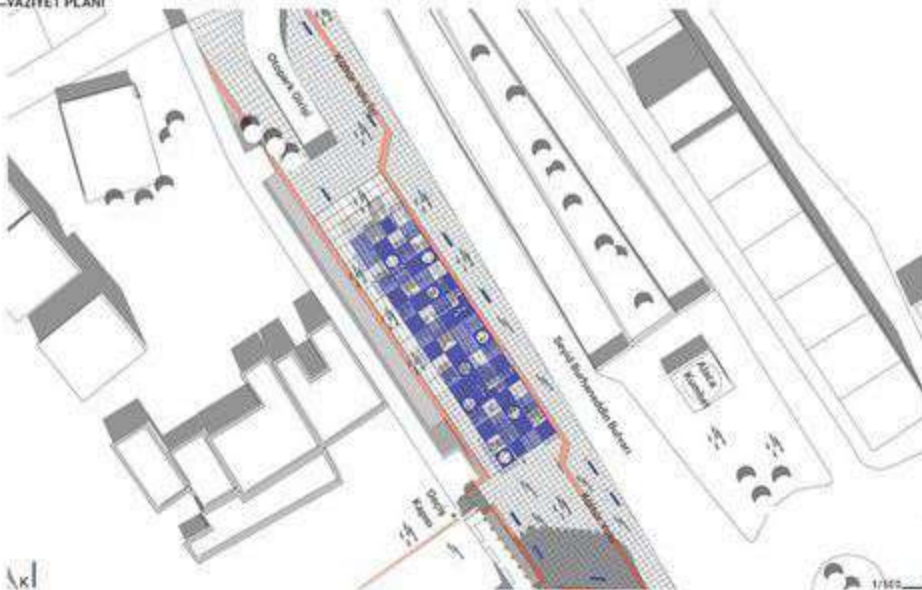
Artık **günümüz** dünyasında geleneksel kentsel tasarım anlayışının belirlediği keskin çizgiler yerine farklı ve esnek kullanımların olabileceği tasarım söz konusu. Kentsel boşluklar ve kamusal mekanlar bu yeni tip kentsel tasarım anlayışının en önemli fiziki mekan alanlarıdır. Yaşamaya konu olan boşluk, **kent** ve **günlük hayatın** her geçen hızlandığı, insanların geçip gittiği bazen ise dinlendiği devinimli bir **fiziksel çevrenin** kentsel imge mekânına evrilebilir mi? Tarihsel bağlamı ve perspektifini bir potansiyel olarak kullanarak mevcut nirengi noktalarına **eklenilecek** bir yeni bir imge-nirengi noktası oluşturulabilir mi? Medeniyetler ve kültürler arası etkileşimlerin yoğun bir şekilde yaşandığı Kayseri, günümüzde bu potansiyelini kullanarak günlük yaşantının iyileştirilebileceği bir versiyonuna nirengi noktası ile **kavuşabilir mi?** Bu sorulardan yola çıkarak yarışma alanına kentsel tasarımın geleneksel anlayışının aksine **evrilebilir**, **değişebilir** ve **esnek** bir kentsel modül olarak ele aldık.



— SEYYİD BURHANEDDİN BULVARI SİLÜETİ



— VAZİYET PLANI



— KAPILAR ARASI OLUŞUMU



— ANALİZLER



— KENTSEL İLİŞKİLER



Boşluk, Kayseri tarihi kent merkezine yakınlığı ve ana ulaşım akslarına komşuluğu nedeniyle yoğun yaya kullanımına açıktır. Mevcutta gösterilen **kültür yolu** proje alanından geçmesi nedeniyle tasarıma konu olan boşluk için önemli bir potansiyeldir. Proje alanı çıkış noktası mevcut yaya hareketleri ve davranışlarını gözleterek **sosyo-kültürel** bağlamı inceleyerek mevcutta bulunan kültür yolunda bir nirengi noktası yaratmak ve **'boşluğu'** tamamen doldurmak yerine **modüler** bir sisteme dönüştürmek amacıyla kentsel deneyimleri farklılaştırmak ve **üretmek**ti. Tasarıma adını da veren **kapılar** arası mevcut yapı alanın tarihi referansları üzerinden **suar kapıları, burçlar ve tarihi yapı elemanları** yola çıkararak bu elemanları kullanan ve bir yerleştirme alanına dönüştüren etkileşimli bir buluşma noktası **hayali** kurmaktadır.

— OTOPARK ALANINDAN BAKIŞ / YÖĞÜNBURÇ



— BAĞLAM / ANA FİKİR



doku[n]ma duvarı



1926
Bünyan Halı İpüğü Fabrikası

1926
Kayseri Sümerbank

1935
Sümerbank Kayseri İloz Fabrikası

Kayseri, yüzyıllar boyunca içerdği üretim ve ticaret ilişkileriyle gelişmiş, ev sahipliği yaptığı farklı kültürlerden topluluktan üretim ve ticaret aracılığıyla hızuz ve barış ortamı içinde buluşmuştur.

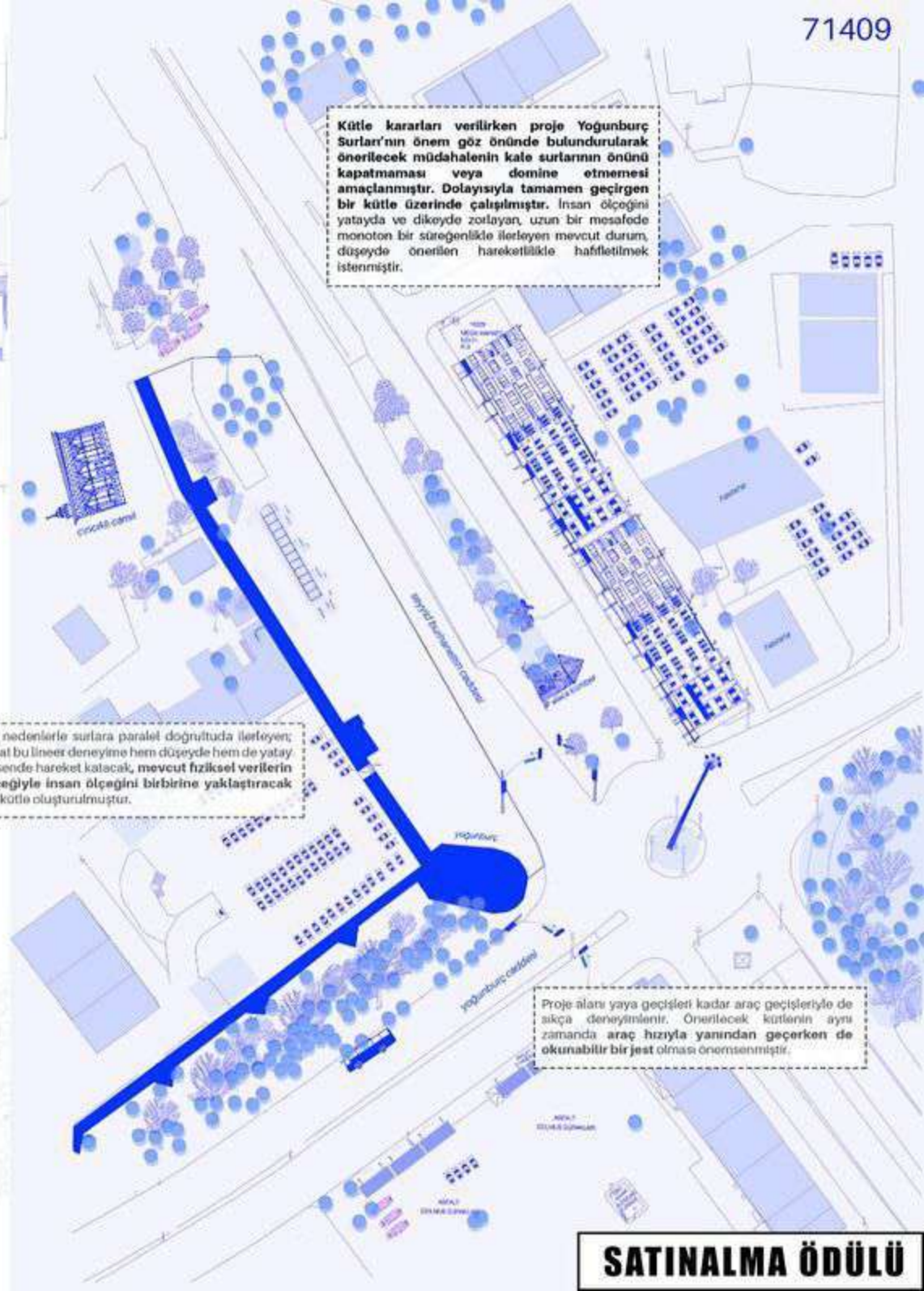
Coğrafik konumunun etkisiyle dokumacılık ve ticaret için merkezlerden biri olan Kayseri, 1900'li yıllarda doruğa çıkan fab dokumacılığı ve Cumhuriyet'in ilk yıllarında ekonomik ve sosyal kalkınma alanına simgelerden biri haline gelen Sümerbank Bez Fabrikası ile yerini pekiştirmiştir.

Bu gelişmeler bir yandan sınıfsal farklılıkların eritirken bir yandan da kadın emeğinin karşılığını bulması ve topluma kazandırılması bakımından da Kayseri'nin sunduğu önemli katkılar olarak dikkat çeker.

Bu projede, Kayseri'nin üretim geleneğinin birleştirici gücü, kamusalılığı arttıracak dönüştürücü unsur olarak ele alınmıştır. Kent belleğinde ve günlük yaşamda kendine yer edinen, kent yaşamını dönüştüren endüstri ve zanaat referansları önerilen geçici yapıların kimliğini oluşturur.

Bu nedenlerle surlara paralel doğrultuda ilerleyen; fakat bu lineer deneyime hem de yatay ekseninde hareket katabilecek, mevcut fiziksel verilerin ölçeğiyle insan ölçeğini birbirine yaklaştıracak bir kütüphane oluşturulmuştur.

Kütüphane kararları verilirken proje yoğun burç surlarının önem göz önünde bulundurularak önerilecek müdahalelerin kale surlarının önünü kapatmaması veya domine etmemesi amaçlanmıştır. Dolayısıyla tamamen geçişgen bir kütüphane üzerinde çalışılmıştır. İnsan ölçeğini yatayda ve dikeyde zorlayan, uzun bir mesafede monoton bir süreklilikle ilerleyen mevcut durum, düşeyde önerilen hareketlilikle hafifletilmek istenmiştir.



Proje alanı yaya geçişleri kadar araç geçişleriyle de sıkça deneyimlenir. Önerilecek kütlenin aynı zamanda araç hızıyla yanından geçerken de okunabilir bir jest olması önemsenmiştir.



kullanım durumu



halkim rüzgar + güneş ışığı



yeşil alanlar



ulaşım noktaları

SATINALMA ÖDÜLÜ